

2025

RAPPORT D'ACTIVITÉ



CLUS'TER JURA⁺
Coopérer - Révéler - Valoriser

SOMMAIRE

Présentation de Clus'Ter Jura

1

L'édito du président

Clus'Ter Jura : notre mission, nos métiers

La SCIC : sociétaires, gouvernance et équipe

Les chiffres clefs de l'année

Emergence de projets territoriaux

2

Générateur Bourgogne Franche Comté

CRÉPITE - Le Parcours

Les projets accompagnés dans CREPITE

Filières et dynamiques territoriales

Le programme REBOUCLE

3

Le programme REBOUCLE

Les projets en développement

Accompagnement des entrepreneurs sociaux

4

Les dispositifs d'accompagnement

Les projets accompagnés

Programme de R&D territoriale

5

Retour sur les trois années du programme

Rencontres et visites inspirantes pour notre territoire

Clus'Ter Jura en 2026

6

PRÉSENTATION DE CLUS'TER JURA

01

L'ÉDITO DU PRÉSIDENT

À l'heure de nous tourner avec ambition vers l'avenir, **célébrons collectivement 2025 avec fierté et enthousiasme**. Une année riche et structurante, où **la coopération territoriale s'affirme comme une réalité concrète et vivante** sur le bassin lédonien.

Dans la continuité de la dynamique engagée, **Clus'Ter Jura a consolidé son rôle d'intermédiation territoriale**. Avec **“Crépité, Le Parcours“**, nous avons accompagné l'émergence de projets collectifs, dont plusieurs ont abouti à des **créations d'activités et d'emplois, démontrant la capacité du « faire ensemble » pour répondre aux besoins locaux**. Parallèlement, le programme **“Reboucle“** a franchi une étape décisive, mobilisant un réseau d'entreprises autour de l'économie circulaire pour **faire émerger des synergies concrètes et poser les bases de filières locales durables**.

L'année 2025 a également été marquée par **l'approfondissement de dynamiques structurantes : réemploi des matériaux, sécurité sociale de l'alimentation, filière bois-forêt ou encore lutte contre le gaspillage alimentaire**. Autant d'initiatives qui traduisent une ambition claire : coopérer pour renforcer la résilience de notre territoire.

Mais **les défis restent immenses** : inégalités sociales, transitions écologiques, mutations économiques, inflation... Notre territoire devra accélérer sa capacité à innover collectivement. En 2026 et au-delà, **notre responsabilité sera de structurer des filières, renforcer les coopérations entre acteurs publics, privés et citoyens, et faire émerger des projets de développement économique au service de l'intérêt général**.

Clus'Ter Jura est prêt à relever le challenge. Par son ingénierie coopérative dotée d'un programme R&D, son ancrage territorial, sa capacité à mobiliser un réseau d'acteurs engagés, il constitue un outil unique au service du territoire.

Plus que jamais, **la coopération est une nécessité pour construire un avenir souhaitable**.

Une fois encore, **nous remercions sincèrement tous les partenaires publics et privés qui nous font confiance** en apportant un soutien financier et technique aux projets et démarches initiés par Clus'Ter Jura. Nous espérons que ces partenariats durent et se renforcent encore en 2026.

Coopérativement,



CLUS'TER JURA

Depuis 2014, le **Pôle Territorial de Coopération Economique (PTCE)** Clus'Ter Jura réunit **100 sociétaires** dans une Société Coopérative d'Intérêt Collectif (SCIC) permettant de mutualiser une **force d'ingénierie coopérative territoriale afin d'accélérer le lancement d'activités** dans le Jura.

NOTRE MISSION

Dans un territoire rural à faible densité de population, comme le Jura, nous croyons que **c'est par la coopération que nous pouvons faire émerger de nouvelles activités** permettant de développer un territoire plus résilient.

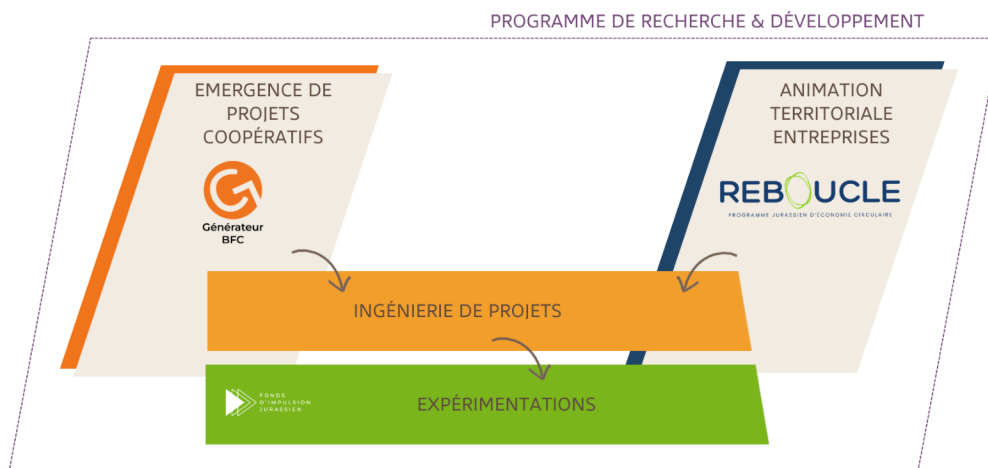
Nous accompagnons **l'émergence et le développement de projets économiques, collectifs et durables** dans les domaines de l'alimentation, de l'économie circulaire, de la forêt, du lien social etc.

NOS MÉTIERS

1-Animer le territoire : organiser des rencontres, des ateliers de synergies, des temps collectifs où naissent les idées ;

2-Accompagner des projets coopératifs : soutenir des collectifs dans la structuration de projets complexes ;

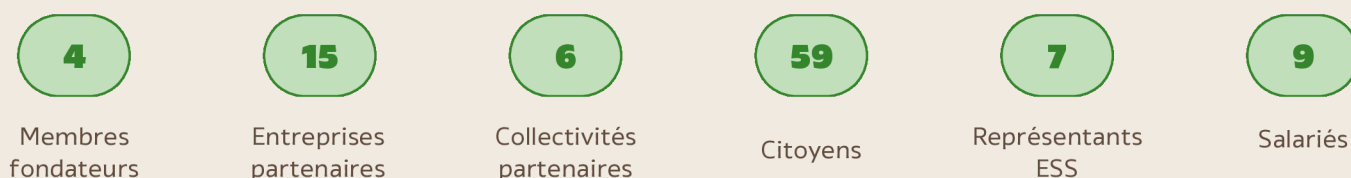
3-Expérimenter et s'améliorer : tester, documenter et partager les apprentissages pour inspirer d'autres territoires ou dynamiques.



LA SCIC : SOCIÉTAIRES, GOUVERNANCE ET ÉQUIPE

Une SCIC est une **Société Coopérative d'Intérêt Collectif** qui met des valeurs humaines au centre de son action : démocratie, solidarité, multi-sociétariat, intégration sociale, économique et culturelle. **Chaque sociétaire détient des parts sociales**, des titres de copropriété, **les impliquant dans la vie démocratique de la coopérative.**

La SCIC Clus'Ter Jura est divisée en **6 collèges**, représentant la diversité des acteurs du territoire :



En 2025, nous avons accueilli 3 nouveaux sociétaires dans le collège salarié : Patrice Martin, Sophie Froment et Geneviève Martin.



LA GOUVERNANCE DE LA SCIC CLUS'TER JURA

Composée d'un **Conseil d'Administration élu pour trois ans** (2023 – 2025) qui définit les orientations stratégiques de Clus'Ter Jura, la gouvernance de la SCIC s'est réunie à quatre reprises en 2025. Elle est composée de la manière suivante :



Vincent PLESIAT
Citoyen



Matthieu GROSSET
Groupe Coopératif Demain



Romain APPARIGLIATO
EDF Une Rivière Un Territoire



Valérie FATON
CCI du Jura



Sébastien MOREL
France Active Franche Comté



Fabienne LODDE-BERNARD
Citoyenne



Brice COMMENT
Citoyen



David BOURGEOIS
Bourgeois Plastique



Vincent GIRARD
Coopilote



Claire TYVAERT
Salariée



Lucie COULON
Salariée



Dominique MARIE
Citoyen

Merci à nos administrateurs qui font vivre au quotidien notre coopérative !

En 2026, le Conseil d'Administration sera renouvelé pour un nouveau mandat de trois ans (2026 – 2028).

L'ÉQUIPE DE CLUS'TER JURA

Composée de 9 salariés (7,3 ETP), découvrez l'équipe de Clus'Ter Jura :

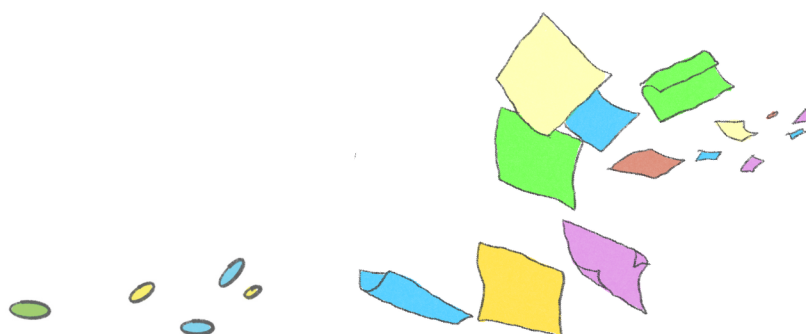
- **Directrice Générale** : Lucie COULON
- **Coordinatrice administrative et financière** : Geneviève MARTIN
- **Développeuses et Développeurs Territoriaux** : Fabien GUILLEMIN, Sophie FROMENT, Lauren DEUTSCH, Mathilde COLIN, Patrice MARTIN et Claire TYVAERT (mise à disposition de la SCIC Ensemble Bi'eau)
- **Chargée de R&D Territoriale** : Blandine CHENDEROWSKY



En 2025, deux personnes ont rejoint l'équipe : Sophie Froment pour renforcer le pôle ingénierie de projet du programme REBOUCLE, et Geneviève Martin pour la coordination administrative et financière.

Maxime Delanoy a quitté ses fonctions en mai 2025, après 4 ans au sein de Clus'Ter Jura : nous le remercions pour sa contribution aux projets de notre coopérative, en particulier sur les filières agricoles et le programme REBOUCLE.

Cheikh Diome, élève directeur d'hôpital, a également fait partie de l'équipe en septembre 2025 pour un stage portant sur les synergies autour de l'économie circulaire dans les établissements de santé du Pays Lédonien.



NOS MOMENTS FORTS AVEC LES SOCIÉTAIRES

Revue de projets CREPITE – 17.04

Clus'Ter Jura a organisé une revue des projets accompagnés dans le cadre de CREPITE – Le Parcours. Matériauthèque, espace de coworking, réseau de consigne de contenants réemployés, sécurité sociale de l'alimentation, lieu inclusif, l'urine comme fertilisant agricole, lieu de rencontre autour de la cuisine... les 7 collectifs ont pu présenter l'avancée de leurs projets devant un parterre d'acteurs locaux.



Assemblée Générale & célébration des 10 ans – 18.06

Le 18 juin 2025, Clus'Ter Jura a célébré ses 10 ans lors de son assemblée générale. Un moment fort de convivialité qui a réuni plus de 80 sociétaires, élus, entreprises, porteurs de projet, amis de Clus'Ter Jura.

Cette assemblée générale a été l'occasion de dévoiler le magazine des 10 ans de Clus'Ter Jura et de partager un moment convivial avec l'ensemble de notre écosystème.



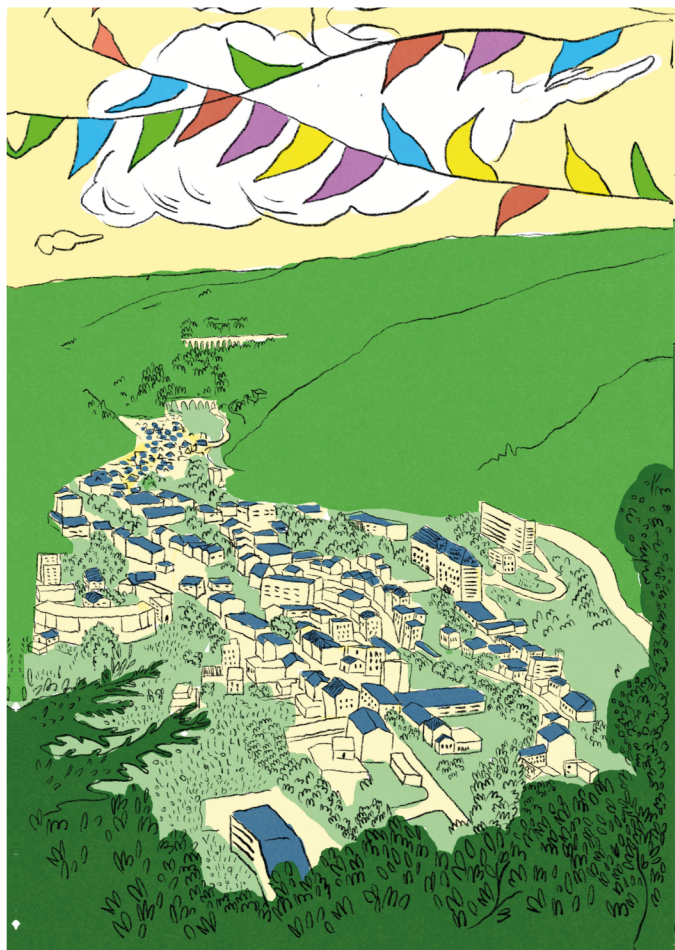
Repas d'Equipe – 11.12

En décembre, l'équipe salariée et les administrateurs de Clus'Ter Jura se sont réunis à l'occasion d'un conseil d'administration élargi. Ce rendez-vous a permis de faire le point sur les dynamiques en cours et les perspectives de développement pour 2026. Les discussions se sont prolongées autour d'un repas convivial, renforçant les liens entre gouvernance et équipe opérationnelle.



MAGAZINE DES 10 ANS DE CLUS'TER JURA

En 2025, l'équipe de Clus'Ter Jura et ses sociétaires se sont replongés dans l'histoire du Pôle Territorial de Coopération Economique. Pour marquer le coup des **10 ans de la SCIC**, nous avons imaginé un **magazine à feuilleter, à garder et à transmettre**. Un objet unique qui retrace les **10 ans d'actions, de coopérations, d'expérimentations** pour faire émerger et accompagner des projets ancrés et créateur de valeur sur notre territoire.



LES CHIFFRES CLEFS DE L'ANNÉE



COLLECTIVITÉS
IMPLIQUÉES

ENTREPRISES
MOBILISÉES



REBOUCLE - Visite de DIAGER

14 PROJETS ACCOMPAGNÉS



20 ANIMATIONS PARTICIPATIVES

4 EMPLOIS CRÉÉS



Ju'Ramène Ta Boîte - Forum des associations

EMERGENCE DE PROJETS TERRITORIAUX

02



Générateur
BFC

LE GÉNÉRATEUR BOURGOGNE FRANCHE COMTÉ

Le **Générateur Bourgogne Franche Comté** est un dispositif constitué de 6 opérateurs régionaux, **soutenus par la Région Bourgogne Franche Comté et l'ADEME**, qui accompagnent l'émergence d'initiatives créatrices d'emplois et de projets économiques ancrés localement. **Nous travaillons en collectif pour comprendre les besoins locaux, connecter la sphère publique, privée et les citoyens et construire des réponses adaptées aux besoins de notre territoire.**



Formation à la facilitation graphique - Décembre 2025



En 2025, grâce au Générateur Bourgogne Franche Comté, Clus'Ter Jura a travaillé en partenariat avec plusieurs EPCI du Jura, sur l'animation de **CREPITE – Le Parcours** et **l'accompagnement de dynamiques territoriales** autour des enjeux d'économie circulaire, de l'alimentation et de la forêt.

CRÉPITE – LE PARCOURS

CRÉPITE – Le Parcours a été officiellement lancé le 7 novembre 2024. Troisième étape de la dynamique CRÉPITE, c'est un **programme d'accompagnements individuel et collectif dédié aux projets en émergence**.

Le parcours a été **conçu avec Coopilote et BGE Franche Comté** pour accompagner les projets dans leur structuration, à travers des étapes clés et des outils guidant progressivement vers une réalisation concrète et durable.

Matériauthèque, espace de coworking, réseau de consigne de contenants réemployés, sécurité sociale de l'alimentation, lieu réunissant associations et habitants autour des enjeux de transition, l'urine comme fertilisant agricole, lieu de rencontre autour de la cuisine...ce sont **sept projets collectifs qui ont intégré CRÉPITE – Le Parcours en 2025**.



Au fil des mois, nous avons vu les projets grandir et les idées se concrétiser. Après **10 mois d'accompagnement**, ce sont **3 structures créées, 4 emplois générés** et **une expérimentation qui a démarré à l'automne 2025**.

Ce parcours d'accompagnement collectif s'est **clôturé en novembre 2025 par une célébration ayant réuni une soixantaine d'acteurs locaux**, permettant de valoriser les projets et de favoriser les échanges au sein de l'écosystème local.



Merci à nos partenaires qui ont rendu cette dynamique possible

LES PROJETS ACCOMPAGNÉS

JU'RAMÈNE TA BOÎTE

Mission : promouvoir et développer le réemploi des emballages alimentaires dans le Jura à travers la création d'un réseau de restaurateurs proposant la consigne pour leurs plats à emporter et la mise à disposition de vaisselle réutilisable pour des événements locaux.

Actuellement, le projet est toujours en expérimentation, soutenu par le Fonds d'Impulsion Jurassien, pour tester le modèle En Boîte Le Plat en ruralité et développer d'autres activités afin de stabiliser un modèle économique.



VOIX DU JURA

Lutte contre les emballages jetables : des contenants réutilisables bientôt testés chez les restaurateurs

À Lons-le-Saunier, un entrepreneur va bientôt tester un système de contenants réutilisables chez les restaurateurs. Objectif : lutter contre les emballages jetables.

Joffrey Fodimbi - Avril 2025

LE PROGRÈS

Pollution : Ju'Ramène ta boîte essaye d'en finir avec les emballages jetables

Afin de réduire la proportion d'emballages jetables, l'association Ju'Ramène ta boîte lance une expérimentation auprès de neuf commerçants. Les clients peuvent acheter leurs plats à emporter ou ramener leur doggy bag dans des contenants en verre consignés.

Elodie Castelli - Octobre 2025

MATÉRIAUTHÈQUE

Mission : créer une surface de réemploi des matériaux de construction, avec des services associés, pour donner une seconde vie aux produits du bâtiment.

L'impact territorial grandit et le projet se poursuit avec la coopération d'acteurs locaux. La matériauthèque s'inscrit dans un projet plus grand de filière de réemploi dans lequel sont impliqué le Sictom, le Groupe Coopératif Demain et les ressourceries locales.



Groupe coopératif Demain
2,443 followers
1mo •

✓ Une filière de réemploi de ressources au service du territoire

Concrètement quelles ressources attendent une seconde vie ? De quelles familles de « déchets » parlons-nous ?

- des produits et des matériaux du bâtiment
- des équipements électriques et électroniques
- des équipements industriels
- des articles de sport et de loisirs
- du matériel de bricolage et de jardin
- des meubles, des jouets
- du matériel professionnel
- des emballages industriels

Autant d'**objets et de matériaux** que nous côtoyons chaque jour et qui bien souvent, peuvent encore servir. Parce que derrière chacune de ces ressources, il y a des possibilités :

- ♻️ réemployer, 1 pour 1
- 🔧 réparer, transformer, reconditionner
- 📦 imaginer un nouvel usage

Le **+** : **permet de garder ces ressources ici, sur notre territoire, et de leurs permettre de continuer à être utiles tout en développant des compétences et des emplois non delocalisables.**

C'est tout le sens que nous souhaitons donner à **Demain Re.sources**, une filière qui redonne de la valeur à ce qui en a encore !

#DemainReSources #EconomieCirculaire #Réemploi #Territoire
Emmanuel TROUBAT Mathis Rousseau Matthieu Grosset antoine lazzaroni
Clus'Ter Jura



SÉCURITÉ SOCIALE ALIMENTAIRE

Mission : mettre en place un mécanisme de solidarité économique pour décider collectivement de notre système alimentaire, en se tournant vers une agriculture respectueuse de l'environnement et des producteurs.

Le projet continue de se consolider de jours en jours avec l'intégration de "l'Arc Jurassien", en attendant une démarche régionale pour mutualiser les efforts et transférer les expériences.



LE PROGRÈS

Bientôt une sécurité sociale alimentaire sur le territoire lédonien

Une association s'est lancée pour expérimenter ce dispositif, qui pourrait bien redéfinir notre rapport à l'alimentation et à la solidarité, tout en soutenant l'agriculture locale et durable.

Roger Rey – Janvier 2025

LE PROGRÈS

La future Sécurité sociale alimentaire lédonienne prend forme

Intitulée « Pour une sécurité sociale de l'alimentation lédonienne », une nouvelle association vient de voir le jour. Sa création était dans les starting-blocks depuis quelques mois. Le collectif, qui en est à l'origine, a réuni tout dernièrement une trentaine de personnes motivées au café associatif des Mouillères. L'instauration de cette association, va désormais permettre à ses adhérents d'entrer dans une phase plus concrète, celle de s'approprier les questions de l'alimentation à l'échelle locale.

Le Progrès – Juillet 2025

Ils ont également fait partie de CREPITE – Le Parcours, accompagnés par Coopilote et la BGE : Urine & Biodéchets, Espace de coworking, Lieu de gourmandise et Mycelium.

FILIÈRES ET DYNAMIQUES TERRITORIALES

RÉEMPLOI

Dans la continuité de CREPITE, une **dynamique territoriale** s'est structurée **autour du réemploi**. Elle rassemble les structures d'insertion par l'activité économique telles que le Groupe Coopératif Demain, Oasis et l'Adapemont, ainsi que le SICTOM de Lons-le-Saunier.

Une volonté collective, multi-acteurs émerge avec le besoin d'étudier **plus largement la circulation des flux de gisements vers le réemploi à l'échelle du territoire lédonien**. Pour ce faire, une étude d'opportunité est engagée afin de cartographier les gisements (nature et origine) et d'analyser les besoins et potentiels des canaux de distribution sur le territoire.



ANTI GASPILLAGE ALIMENTAIRE



Pour prolonger le travail initié par France Nature Environnement Jura en 2023-2024, Clus'Ter Jura porte en 2025 une action autour de l'**anti-gaspillage alimentaire dans le cadre du PAT niveau 2 du Pays Lédonien**.

L'année 2025 a été consacrée à l'**identification et la rencontre de partenaires pour travailler sur ce sujet** : SOLAAL, département du Jura pour les cantines des collèges, SYDOM et SICTOM, Chambres consulaires, Banque Alimentaire, offices de commerce, Pays lédonien et le CPIE.

Une **campagne de communication** sera déployée en 2026 afin de **renforcer les bonnes pratiques** pour lutter contre le gaspillage et **rendre visible les exutoires possibles**.



BOIS FORÊT

Depuis septembre 2024, avec le soutien du **programme LEADER**, Clus'Ter Jura accompagne l'**émergence d'un réseau fonctionnel et coopératif autour de la gestion forestière à l'échelle du Pays Lédonien**, en capacité de se saisir des enjeux forestiers à long terme, tout en s'attelant à des problématiques urgentes tels que le bois énergie, sa consolidation et son développement.

Le premier semestre 2025 a été consacré à l'**animation de ce réseau** pour aboutir à l'**identification d'enjeux prioritaires** et partagés entre les partenaires : ONF, COFOR, CNPF, DDT, DRAAF, SIDEC, PRO ETF, FRANSYLVA.

En septembre 2025, un **appel à manifestation d'intérêt (AMI)** est lancé à destination des **communes forestières, des propriétaires forestiers privés et des entreprises de travaux forestiers et sylvicoles**. Cet AMI vise à **identifier des projets forestiers locaux** et de soutenir notamment la coopération locale autour d'initiatives forestières innovantes, durables et adaptées au contexte local. Au total, **dix candidatures ont été enregistrées**.

Pour pallier à la diminution du nombre d'affouagiste, un **service d'affouage "à façon"**, proposé par les communes à leurs habitants, **est actuellement en cours de réflexion**. Il pourrait permettre d'apporter une réponse économique à un besoin territorial de préservation et valorisation de la forêt communale.



COFINANCÉ
PAR L'UNION
EUROPÉENNE

RÉGION
BOURGOGNE
FRANCHE
COMTÉ

ANIMATION TERRITORIALE DES ENTREPRISES

03

REBOUCLE
PROGRAMME JURASSIEN D'ÉCONOMIE CIRCULAIRE

LE PROGRAMME REBOUCLE

Le programme REBOUCLE poursuit la dynamique d'**Écologie Industrielle et Territoriale (EIT)** lancée en 2019 sur le territoire jurassien. Fédérant plus de **70 entreprises jurassiennes, soutenu par l'ADEME et les intercommunalités engagées et co-financeuses** : ECLA (via l'association ALons'ZI), Porte du Jura, Bresse Haute Seille et Cœur du Jura, le programme vise à :

- **Sensibiliser** les entreprises industrielles et artisanales aux enjeux de transition écologique **via des animations territoriales** ;
- **Promouvoir l'économie circulaire et la coopération locale** en repensant les usages des ressources et en encourageant la sobriété, le réemploi et le recyclage ;
- **Faire émerger des projets ambitieux d'économie circulaire** sur le territoire

LA GOUVERNANCE DE REBOUCLE

Le **comité de pilotage (COFIL)** du programme REBOUCLE est constitué de **partenaires locaux, publics et privés**, se réunissant quatre fois par an pour **définir les orientations du programme, se partager les enjeux du territoire et faire émerger des projets structurants**. En 2025, les membres du COFIL ont pris les décisions suivantes :

- Le **maintien de la plateforme de réemploi** avec le prestataire My Troc Pro, et le renforcement de son animation avec l'appui d'un stagiaire en 2026 ;
- L'**organisation d'un grand évènement REBOUCLE** à l'automne 2026 ;
- La constitution d'un consortium d'entreprises pour **expérimenter une boucle locale autour de la matière composite bois-plastique**
- L'organisation de la **Semaine de l'Industrie 2025**

REBOUCLE

PROGRAMME JURASSIEN D'ÉCONOMIE CIRCULAIRE



LA SEMAINE DE L'INDUSTRIE

Les intercommunalités jurassiennes **Bresse Haute Seille, Porte du Jura et ECLA** ont participé pour la première fois à la Semaine de l'Industrie, en novembre 2025, avec les entreprises du programme REBOUCLE. **En partenariat avec le Comité Local Ecole Entreprise du Jura**, Clus'Ter Jura et Alons'ZI ont accompagné **450 collégiens et lycéens à découvrir une industrie locale engagée** dans la transition écologique.

Un grand merci aux équipes d'ABM GRAPHIC, ACZM, ALGECO, BEL, GROUPE DEMAIN, KLS, SUEZ, MANUSOTRA, MAROTTE, MOREL, SOTRAFA, VEOLIA, SYDOM et UNITED CAPS, pour leur accueil chaleureux.

70% des entreprises participantes et **100 %** des établissements académiques sont prêts à **renouveler l'expérience pour l'édition 2026** de la Semaine de l'Industrie.



REBOUCLE LE DÉFI !

En **octobre 2026**, Clus'Ter Jura, Alons'ZI et le SICTOM animeront un **grand évènement professionnel** : Reboucle, le défi ! à destination des **industriels, artisans, agents de collectivités, accompagnateurs d'entreprises et autres acteurs économiques du territoire jurassien**.

L'objectif est de **prototyper en collectif des projets en réponse à 7 enjeux identifiés** : la ZI/ZAE de demain, l'industrie zéro déchet, l'attractivité des entreprises et les ressources humaines, l'usage et le partage de l'eau, la low tech, l'énergie et le bien être des salariés.

ZOOM SUR LES ANIMATIONS LOCALES

Porte du Jura

Après un **atelier de détection de synergies réussi à Cousance** en février, le collectif d'entreprises de Porte du Jura a visité **PIERAUT ELECTRICITE**, en avril, et discuté du "diagnostic flux", **outil d'optimisation écologique et économique**. Le collectif s'est également retrouvé chez **DB SYNERGIES**, en juin, pour découvrir le **site de bobinage** et ce savoir-faire local, et mieux comprendre la **stratégie RSE** de l'entreprise. A Cousance, le collectif s'est réuni chez **RP Habitat** en octobre, pour questionner les **enjeux de la construction durable**.



Visite de PIERAUT

Bresse Haute Seille

Le collectif a découvert les spécificités du **métier de plasturgiste** chez **BOURGEOIS PLASTIQUE** en mars 2025, puis la **fabrication des tuiles** avec la visite d'**EDILIANS** (Tuilerie Jacob). En juillet, un temps d'échange chez la structure d'insertion par l'activité économique **ELAN Jardin**, a permis de **détecter de nouvelles pistes de projets** : « eau, énergie et low tech », « lien social en entreprises » ou encore la mutualisation d'un lieu « ressources » sur la ZAE de Bletterans. Les entreprises se sont également retrouvées à Bletterans, en septembre, dans les locaux de la **Demi-Lune**, qui a présenté son projet de **déménagement et développement de ses activités d'insertion**. L'année 2025 s'est clôturée chez **V33** en décembre pour une ultime rencontre entreprises autour du sujet de **Responsabilité Sociétale des Entreprises (RSE)**.

Coeur du Jura

REBOUCLE est aussi présent sur le territoire de **Coeur du Jura**, avec un collectif à Poligny et Arbois qui travaille la question du **bien manger en ZAE-ZI** et la **problématique des biodéchets dans le secteur de la restauration**. Merci à **BAILLY aménagement**, **DIAGER INDUSTRIE**, **JURALLIANCE (ESAT)** et **ELCAM** pour les accueils et visites de cette nouvelle dynamique.

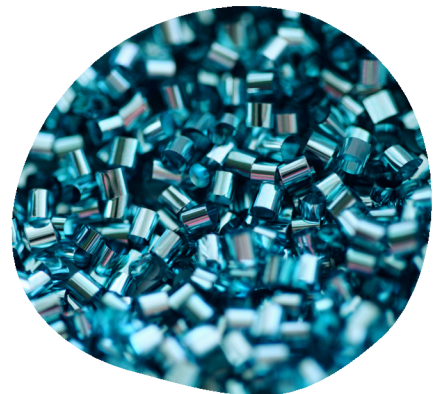


Visite de DIAGER

LES PROJETS EN DÉVELOPPEMENT

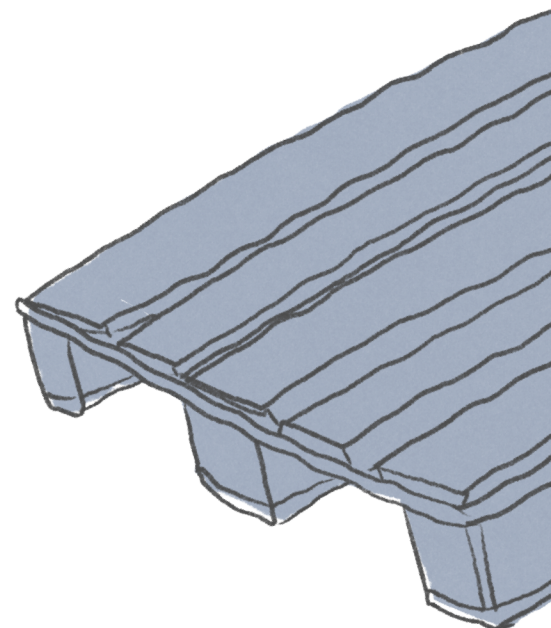
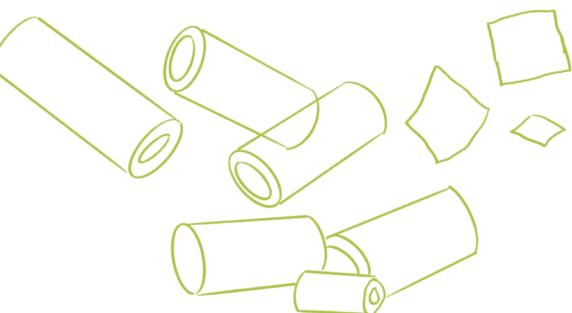
COMPOSITE BOIS-PLASTIQUE

Le projet vise à **structurer une filière locale de fabrication de matériaux composites bois-plastique** à partir de déchets de bois et de matières plastiques recyclées, en s'appuyant sur les gisements disponibles sur le territoire. Il s'inscrit dans une **logique d'économie circulaire**, de **valorisation de déchets et d'incorporation de matières premières recyclées (MPR)** en substitution aux matières premières vierges (MPV) auprès des acteurs locaux de la chaîne de valeur de la plasturgie.



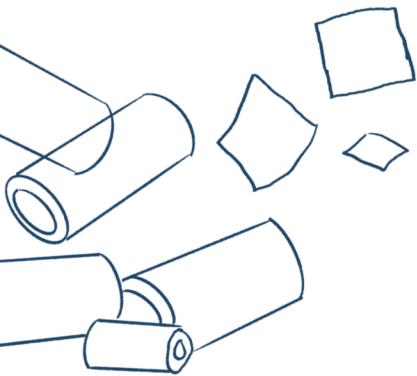
FEUILLARDS DE CERCLAGE

Le feillard de cerclage est un **consommable de la chaîne logistique**, matière première plastique, textile ou acier, qui permet de consolider des cartons ou autres éléments sur les palettes qui seront transportées. Le projet imaginé vise à **mettre en place un service de collecte du déchet au sein des entreprises**, à l'instar du projet « glassine » réalisé en 2024.



ACÉTATE DE CELLULOSE, FILIÈRE LUNETTERIE

Le projet vise à **accompagner le Syndicat des entreprises de lunetterie du massif jurassien** dans la création d'une filière intégrée et pérenne de **valorisation des déchets d'acétate de cellulose**, matériau emblématique de la lunetterie. Il s'agit de **passer d'une logique de gestion des déchets par enfouissement à une logique de ressource circulaire**, en transformant ces rebuts industriels en matières premières secondaires ou en produits à valeur ajoutée, tout en favorisant l'économie locale, la réduction de l'empreinte environnementale, et l'innovation dans les usages du matériau recyclé.



SANTÉ ET DISPOSITIFS MÉDICAUX

Cheikh Diom, stagiaire au sein de Clus'Ter Jura en septembre 2025, a réalisé une **étude exploratoire des liens existants et à renforcer** entre le **secteur de la santé et l'économie circulaire**. Quels sont les gisements de déchets d'activités de soins sur le bassin, et comment sont-ils collectés, traités et valorisés ? Existe-t-il des filières de réemploi de matériels et dispositifs médicaux, de valorisation des déchets sur le territoire ? Si non, **quelles synergies peuvent être mises en place** entre les acteurs de santé et d'autres secteurs pour rendre le territoire plus résilient ? Existe-t-il des circuits courts ? Si non, comment les développer ?



Une démarche d'économie circulaire sur ce sujet permettrait de réduire l'empreinte environnementale des établissements de santé, baisser les coûts liés aux achats ou traitements des déchets et favoriser leur résilience face aux aléas climatiques.

**ACCOMPAGNEMENT DES
ENTREPRENEURS SOCIAUX**

04

LES DISPOSITIFS D'ACCOMPAGNEMENT

FONDS D'IMPULSION JURASSIEN

Le Fonds d'Impulsion Jurassien est un **dispositif territorial dédié à l'émergence et au développement de l'activité économique locale**. Il soutient la création et la croissance de projets entrepreneuriaux en apportant **une aide financière et un appui stratégique**.

Son objectif : **lever les freins majeurs à l'entrepreneuriat coopératif de territoire** et favoriser le lancement de nouvelles activités en milieu rural.

En 2025, le Fonds d'Impulsion Jurassien a soutenu l'expérimentation de **deux projets entrepreneuriaux** accompagnés par Clus'Ter Jura : Rayonne et Ju'Ramène Ta Boîte.



BÉNÉFICES CRÉA



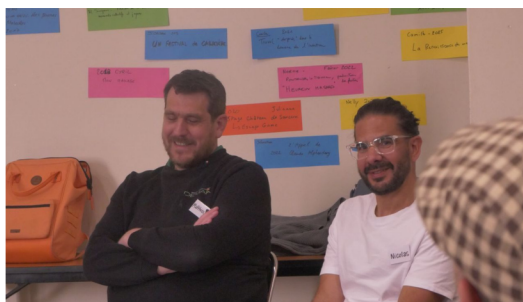
La Région Bourgogne Franche-Comté propose aux porteurs de projet du territoire un **accompagnement individuel spécifique à la création-reprise d'entreprise**. Clus'Ter Jura a accompagné 2 porteurs de projet en 2025 qui veulent entreprendre en collectif et souhaitent développer un projet dans le champ de l'ESS : Miel en commun et Samaritaine.

FRUI'T

En 2025, Clus'Ter Jura, Coopilote et France Active Franche Comté s'associent pour créer FruiT, un **incubateur dédié aux projets entrepreneuriaux d'innovation sociale et territoriale**.

L'incubateur proposera un **parcours d'accompagnement sur 9 mois**, articulé autour de temps collectifs et individuels, destiné à toute personne ou structure qui souhaite développer un projet entrepreneurial innovant répondant à un besoin du territoire. Il a pour objectif d'**accompagner la montée en compétences des porteurs de projet** grâce à un esprit de promotion, des outils pertinents, la mise en réseau et l'expérimentation en conditions réelles.

Un **appel à projets sera lancé en janvier 2026** pour identifier une dizaine de projets qui intégreront la première promotion FruiT.



LES PROJETS ACCOMPAGNÉS

RAYONNE



Rayonne, une **initiative portée par La Fabrique de l'Aventure**, propose un **accompagnement de structures sociales, éducatives, médicale et d'insertion dans l'organisation de séjours itinérants à vélo** à destination de publics accompagnés par ces dernières. L'objectif est de **faire vivre à ces groupes une expérience d'aventure transformatrice** en pleine nature, en prenant le temps, en se reconnectant au vivant et en regagnant confiance en soi.



Après **un an de soutien de la part du Fonds d'impulsion Jurassien**, l'expérimentation Rayonne a permis de tester l'offre de service avec **deux tests grandeur nature réalisés**. Le premier a eu lieu en juin 2025 avec la Protection Judiciaire de la Jeunesse de Besançon et le second en septembre 2025 avec Diaconat Protestant de Valence. Deux séjours qui confirment la pertinence du service proposé, riches d'enseignements pour imaginer le futur de ce projet.

Aujourd'hui, Rayonne planche sur l'organisation de nouveaux séjours pour 2026, continue la recherche de partenariats et met tout en œuvre pour pérenniser cette nouvelle activité de la Fabrique de l'aventure.

...et aussi, quelques nouvelles de La Salamandre, épicerie solidaire à Beaufort, soutenue en 2024 par le Fonds d'Impulsion Jurassien :

L'épicerie solidaire La Salamandre a ouvert son nouveau magasin

L'inauguration de l'épicerie a eu lieu ce samedi 27 septembre. Transférée de Cousance à Beaufort-Orbagna, pour cause de cessation de bail, elle jouit désormais de locaux entièrement refaits à neuf.

Hélène Brousseau – Septembre 2025

LE PROGRÈS

MIEL EN COMMUN



Le projet vise à **produire et distribuer du miel bio, paysan et résilient**, en garantissant un juste revenu et une meilleure qualité de vie aux quatre apiculteurs jurassiens réunis en collectif. Initié à l'automne 2024, cet accompagnement a permis au collectif de **mutualiser une partie de leur production de miel**, afin de la commercialiser via des circuits de distribution complémentaires à leurs réseaux individuels. Cette dynamique a donné naissance, en 2025, à une **nouvelle marque : le miel en commun**.



SAMARITÂNE



Le projet vise à **rendre accessible à tous et toutes la rencontre avec les animaux et leurs bienfaits** grâce à un dispositif de médiation animale. En 2024, un parcours nature avec les enfants de la commune a été organisé et des discussions ont été entamées avec des structures de travail adaptées.

Aujourd'hui, l'association SAMARITANE **accueille des personnes en situation de handicap ou de précarité**, ainsi que des enfants et adolescents, pour des activités éducatives et de loisirs en lien avec les ânes : médiation animale, promenades en calèche, balades découvertes, parcours sensoriels etc.



PROGRAMME DE R&D TERRITORIALE

05

RETOUR SUR LES TROIS ANNÉES DU PROGRAMME

L'année 2025 a marqué la **fin du programme de recherche et développement de Clus'Ter Jura**, avec le laboratoire Ruralités de l'Université de Poitiers, sur l'Entrepreneuriat Coopératif de Territoire (ECT), initié en 2023.

Ce programme a permis d'**analyser les conditions d'émergence des projets d'ECT**, mais également de **prendre du recul sur les pratiques et méthodes d'accompagnement** mis en œuvre par l'équipe de Clus'Ter Jura.

Les conclusions de ce programme ont mis en lumière que **les projets ECT ne constituent pas un modèle unique mais une réalité plurielle**, caractérisée par la **diversité des formes de portage, des structurations juridiques, des modèles économiques et des trajectoires d'émergence**.

Au-delà des projets eux-mêmes, le programme met en évidence que **l'ECT dépasse la seule logique de projet entrepreneurial pour participer à la structuration d'écosystèmes coopératifs territoriaux**. Les projets analysés participent à la mobilisation et à l'articulation de ressources territoriales, à la structuration de filières locales, au renforcement du capital social et à la transformation des relations entre acteurs publics, privés et citoyens. **Le rôle de l'intermédiaire territorial apparaît déterminant dans ces dynamiques**. Il facilite la coordination entre acteurs, soutient les processus de coopération et accompagne l'évolution des pratiques.

Merci à toutes les personnes, chercheurs, partenaires et financeurs –ADEME, Institut pour la Recherche de la Caisse des Dépôts, Région Bourgogne Franche-Comté, et à Ellyx – pour leur implication durant ces trois années. Trois années qui nous auront permises de tester, essayer, réessayer, apprendre, capitaliser, modifier et transmettre ce que nous avons appris.

60

Pages publiées dans Horizons Publics

Personnes à l'évènement de clôture

49

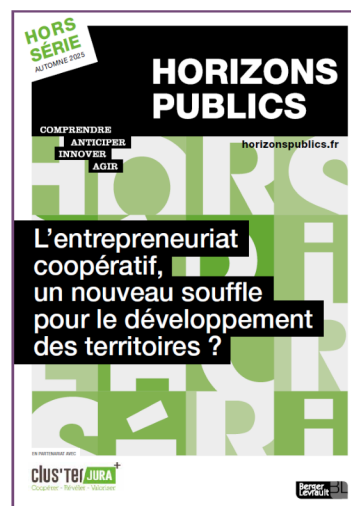
15

Projets étudiés en 2025

Etudiants mobilisés

2

Les apprentissages de ces trois années de recherche-action sont à retrouver dans le hors-série d'Horizons Publics.



ÉTUDIANTS, JEUNESSE ET RURALITÉ

En novembre, nous avons accueilli un groupe d'**étudiants du Master de géographie "ingénierie du développement et de l'aménagement des territoires en transition"** de l'Institut d'Urbanisme et de Géographie Alpine, venus explorer le territoire. Durant quatre jours d'enquête auprès de la jeunesse, ils ont tenté de répondre à cette question : **comment garder du lien avec les jeunes pour que le territoire du Pays Lédonien soit perçu comme une terre d'opportunité ?** Pour nourrir leur analyse, ils ont rencontré des jeunes de la Mission Locale, des chargés de développement économique, des élèves d'établissements scolaires et des habitants croisés au cœur de la ville



RENCONTRES ET VISITES INSPIRANTES POUR NOTRE TERRITOIRE JURASSIEN



RENCONTRES NATIONALES DE L'E.I.T. - SEPTEMBRE 2025



TRANSMISSION DES APPRENTISSAGES MATURITÉ COOPÉRATIVE AVEC L'INSTERCOOP
OCTOBRE 2025



JOURNÉES DE L'ÉCONOMIE AUTREMENT - NOVEMBRE 2025

CLUS'TER JURA EN 2026

06

CLUS'TER JURA EN 2026

Après une année 2025 marquée par des temps fort d'accompagnement de projets collectifs à travers CREPITE – Le Parcours, Clus'Ter Jura mettra le programme REBOUCLE au cœur de sa stratégie de développement pour l'année 2026, et notre action se déploiera autour de 5 axes stratégiques :

- 1** **Définir notre stratégie 2026-2030**, engager une nouvelle gouvernance, clarifier nos attentes envers les sociétaires et lever des fonds pour le Fonds d'Impulsion Jurassien ;
- 2** Mettre **REBOUCLE et les entreprises au cœur de la stratégie de Clus'Ter Jura** avec REBOUCLE Le Défi et une offre de service claire aux entreprises ;
- 3** Accompagner le **développement de projets et filières sur 4 thématiques** (réemploi, déchets industriels, alimentation, forêt) et prospecter 2 nouveaux enjeux (bien vieillir, tourisme) via le Générateur Bourgogne Franche Comté ;
- 4** Proposer un **accompagnement collectif et structuré aux entrepreneurs sociaux** avec le dispositif d'incubation FruiT ;
- 5** Structurer une **offre de service du pôle R&D** en capitalisant sur les années de recherche et développement passées.





L'équipe de Clus'Ter Jura début 2025 : Blandine CHENDEROWSKY, Patrice MARTIN, Mathilde COLIN, Fabien GUILLEMIN, Lauren DEUTSCH, Lucie COULON, Claire TYVAERT (en congé maternité), Maxime DELANOY



L'équipe de Clus'Ter Jura début 2026 : Blandine CHENDEROWSKY, Patrice MARTIN, Mathilde COLIN, Fabien GUILLEMIN, Lauren DEUTSCH, Lucie COULON, Claire TYVAERT (mise à disposition de la SCIC Ensemble Bi'Eau), Sophie FROMENT, Geneviève MARTIN

03.84.47.75.94



www.cluster-jura.coop



contact@cluster-jura.coop



clus'ter JURA⁺
Coopérer - Révéler - Valoriser

soutenu par :



membre de :

